

EVALUACIÓN DE DIAGNÓSTICO 2011-2012

2º
Educación
Secundaria
Obligatoria

Competencia básica en
comunicación lingüística
(Lengua española)



Marca con una X

Chica	Chico

Alumna/Alumno N°

Grupo

Centro

Localidad



**Junta de Andalucía. Consejería de Educación.
Agencia Andaluza de Evaluación Educativa.**

Depósito Legal:
Impreso en España / Printed in Spain
Imprime: Servinform, S.A.

INSTRUCCIONES

En este cuadernillo vas a encontrar diferentes tipos de preguntas.

Cada actividad tiene un título, un enunciado y una o varias preguntas para responder.

Léelas atentamente para comprender bien lo que se te pide que hagas.

A continuación, te explicamos cómo contestar. Fíjate en el siguiente ejemplo:

“CAMPAÑA PUBLICITARIA (DROGAS)”




PREGUNTA 1

¿A qué público va dirigido este anuncio?

Marca con una **X** en el recuadro correspondiente a la respuesta correcta.

A) A las personas que hacen deporte.	<input type="checkbox"/>
B) Al público en general, especialmente a las y los jóvenes.	<input checked="" type="checkbox"/>
C) Solo a los chicos porque en la imagen no aparecen chicas.	<input type="checkbox"/>
D) A todas las personas que consumen algún tipo de droga.	<input type="checkbox"/>
E) A la población andaluza menor de 30 años porque es la población de mayor riesgo.	<input type="checkbox"/>
F) A quien lea el anuncio de la revista.	<input type="checkbox"/>

Otras preguntas te pedirán que hagas un resumen de un texto que has leído o que des una interpretación o tu opinión sobre el contenido de un texto. Para responder usa el recuadro que está situado a continuación de la pregunta. No escribas fuera de dicho recuadro.

Quando veas esta imagen  es que has terminado la primera parte de la prueba. Te indica que pares y esperes a que en tu clase se realice el descanso para continuar después con la segunda parte.

“CRUZANDO EL ESTRECHO”



Seguidamente vas a escuchar una grabación de audio en la que el grupo Chambao nos presenta uno de sus temas. Escucha atentamente porque te plantearemos preguntas tanto sobre su forma como sobre su contenido.



PREGUNTA 1

Presta atención a la forma de hablar de la cantante. Para cada rasgo, marca con una **X** si crees que se percibe o no en su pronunciación.

SÍ	NO	Rasgos
		Omite la pronunciación de las eses finales.
		Sesea.
		Cecea.
		Convierte las eses finales en una aspiración.
		En bastantes ocasiones no pronuncia la “d” cuando va entre vocales.
¿De qué Comunidad Autónoma son propios estos rasgos en el habla?		
<hr/>		

PREGUNTA 2

Escribe el significado o explica brevemente a qué se refieren estas frases o sintagmas extraídos del texto:

Texto	Significado
Miles de sombras.	
Navegan “cargaos” de ilusiones.	
Historias de buena gente.	
Ahogan sus penas con una candela.	
La impotencia en su garganta con sabor a sal.	
Se hundan sus sueños.	
Papeles “mojaos”, papeles sin dueño.	

PREGUNTA 3



Vuelve a escuchar la canción.

Escribe un breve resumen de la canción que acabas de escuchar:

A large rectangular area with a dotted border, containing 15 horizontal lines for writing a summary.

“¡SALVEMOS LOS ÁRBOLES!”

Hay que repetirlo, porque son muy pocos los que lo quieren oír. La insistencia no bastará, pero hace falta que se propague una verdad tan sencilla como que todo desarrollo se debe a la naturaleza. Es más, hay una relación directa entre el bosque y las civilizaciones. Pero el bosque ya es, ante todo, melancolía. No está, se ha ido, demasiadas veces para siempre, demasiadas veces inútilmente, porque estorbaba. Si el derroche es nuestra primera señal de identidad, ¿cómo llamaríamos a que tan solo uno de cada 20 árboles abatidos en las selvas tropicales llegue a ser comercializado? Y allí son talados nada menos que un millón todos los días y desde hace decenios. Cada segundo desnudamos del todo una superficie equivalente a un campo de fútbol. Y la diferencia, con relación a cualquier otra de las muchas catástrofes naturales de la historia, es que esta resulta evitable.

El bosque cede a menudo para dejar su puesto a ganaderías y agricultura insostenibles, incluso a corto plazo. Muere para nada. Pero el hacha y la motosierra no están solas. El fuego

se lleva cada año cinco millones de hectáreas de selvas, unos dos millones de bosques y matorrales mediterráneos y, en las coníferas del Norte, hasta 10 millones de hectáreas. El balance para el conjunto del planeta es de pérdidas ininterrumpidas. Las florestas húmedas van a la cabeza del desastre con una reducción del 60% tan sólo en el último siglo. Y el bosque mundial ha menguado en un 19% en el mismo periodo. Por tanto, nada extraña que una gran parte de los bosques de los países más avanzados goce de algún tipo de protección. Solo que, por desgracia, lo que no llega desde abajo, como la llama o la sierra, viene desde las alturas. La lluvia ácida, es decir, los contaminantes atmosféricos mezclados con el agua de las precipitaciones, llega a quemar por completo los bosques. Así se ha perdido hasta la mitad de la superficie forestal de Alemania.

No sobra un solo árbol en este mundo. Todo lo contrario. Lo malo es que ni plantando todos los humanos uno cada día les compensaríamos por los servicios prestados.

AGUA, PAISAJE Y SOCIEDAD. Materiales didácticos de Educación Ambiental. Consejerías de Educación y Medio Ambiente.

PREGUNTA 4

Señala con una **X**, en el recuadro correspondiente, cuál es la intención del autor. Marca solo una de las opciones, la que creas más correcta.

A) Informar sobre el número de árboles destruidos por el fuego.	<input type="checkbox"/>
B) Alertar sobre el peligro de la desaparición de los bosques.	<input type="checkbox"/>
C) Exponer las principales causas de destrucción de los bosques.	<input type="checkbox"/>
D) Enumerar los distintos tipos de bosques que existen en el mundo.	<input type="checkbox"/>

PREGUNTA 5

Responde a las siguientes preguntas:

A) ¿Qué tres tipos de bosques aparecen citados en el texto?

B) ¿Con qué frase expresa el texto que todos los árboles son necesarios?

C) ¿Por qué la desaparición de los árboles no es solo una catástrofe natural?

D) ¿Qué dos componentes tiene la lluvia ácida?



PREGUNTA 6

Señala con una **X** en el recuadro correspondiente si estos enunciados son verdaderos o falsos, según el texto.

ENUNCIADOS	V	F
A) El fuego y la tala son los únicos responsables de la desaparición de los bosques.		
B) No conduce a nada sustituir bosques por explotaciones ganaderas.		
C) En el texto se denuncia la disminución del número de campos de fútbol.		
D) En los países avanzados es extraño que exista protección de los bosques.		

PREGUNTA 7

Completa el siguiente cuadro con palabras extraídas del texto:

Sustantivos	Adjetivos	Verbos	Adverbios



PREGUNTA 8

En el texto se dice:

“Pero hace falta que se propague una verdad tan **sencilla...**”

“El **balance** para el conjunto del planeta es de pérdidas ininterrumpidas.”

“Cada **segundo** desnudamos del todo una superficie equivalente a un campo de fútbol.”

“...lo que no llega desde abajo, como la **llama** o la sierra, viene desde las alturas.”

Señala con una **X**, en el recuadro correspondiente, qué significado contextual de las palabras en negrita es el más apropiado de los siguientes:

SENCILLA

1. adj. Que carece de ostentación y adornos.
2. adj. Que no ofrece dificultad.
3. adj. Incauta, fácil de engañar.

BALANCE

1. m. Movimiento que hace un cuerpo, inclinándose ya a un lado, ya a otro.
2. m. Estudio comparativo de las circunstancias de una situación, o de los factores que intervienen en un proceso, para tratar de prever su evolución.
3. m. Com. Confrontación del activo y el pasivo para averiguar el estado de los negocios o del caudal.

SEGUNDO

1. adj. Que sigue inmediatamente en orden al o a lo primero.
2. m. y f. Persona que en una institución sigue en jerarquía a quien la dirige o preside.
3. m. Unidad de tiempo en el Sistema Internacional, equivalente a la sexagésima parte de un minuto de tiempo.

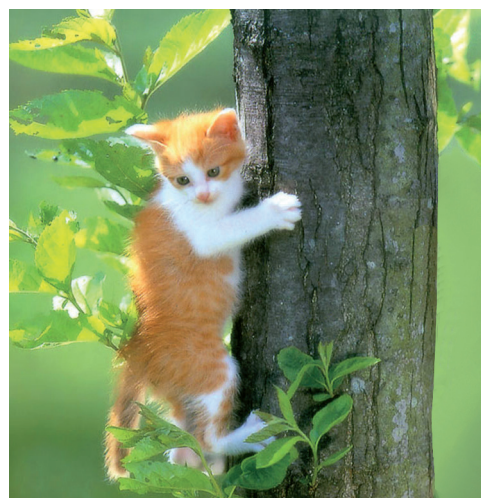
LLAMA

1. f. Masa gaseosa en combustión, que se eleva de los cuerpos que arden y despide luz de vario color.
2. f. Eficacia y fuerza de una pasión o deseo vehemente.
3. f. Mamífero rumiante, variedad doméstica del guanaco. Es propio de América Meridional.



“CÓMO NO ME VAS A QUERER”

Cómo no me vas a querer
si soy un bombero heroico
que acabo de salvar a un gato
al que se le incendiaban
seis de sus sietes vidas.



Cómo no me vas a querer
si soy el capitán de la nave
que se posa suavemente
en una América del Sur
de un planeta lejano.

Cómo no me vas a querer
si acabo de ganar –por un amplio margen–
la Vuelta a Colombia en bicicleta
y el Tour de Francia.

Y definitivamente
cómo no me vas a querer
si soy capaz de soñar todos los sueños,
incluso el más lindo de todos:
soñar que tú me amas.



Raíz de Amor. Antología poética. La alegría de querer. Jairo Aníbal Niño.

PREGUNTA 9

Marca con una **X** en el recuadro de la derecha si las siguientes afirmaciones son verdaderas (V) o falsas (F):

	V	F
A) El poema está escrito en primera persona del singular (yo) y dirigido a una tercera persona del singular (él o ella).		
B) El protagonista dice que es bombero, capitán, ciclista y soñador.		
C) El texto es un poema de tema amoroso.		
D) El poema consta de cinco estrofas o grupos de versos.		
E) El poema presenta rima asonante en los versos pares.		

PREGUNTA 10

Extrae del texto los siguientes elementos:

Una palabra francesa.	
Un adjetivo muy usado en el español de América.	
Un sinónimo de “querer”.	
Un adverbio de modo.	
Una palabra con sufijo que se refiera a un “oficio”.	
Una perífrasis verbal.	

PREGUNTA 11

Marca con una **X** en cada pareja los rasgos que corresponden al texto “Cómo no me vas a querer”:

<input type="checkbox"/>	Texto literario.	<input type="checkbox"/>	Tema histórico.
<input type="checkbox"/>	Texto humanístico.	<input type="checkbox"/>	Tema amoroso.
<input type="checkbox"/>	Escrito en verso.	<input type="checkbox"/>	El emisor es masculino.
<input type="checkbox"/>	Escrito en prosa poética.	<input type="checkbox"/>	La emisora es femenina.

“CARTA FORMAL”

Fíjate en la siguiente carta en la que el presidente de una asociación de usuarias y usuarios de camping se dirige a la Directora de uno de ellos para hacerle algunas propuestas de mejora de varios aspectos.

Almería, 28 de marzo de 2012

Estimada Sra. Directora:

Mi nombre es José María Rodríguez y soy el presidente de la Asociación de campistas “El Alambre”. La semana pasada, en la reunión de nuestra asociación, estuvimos hablando de varios aspectos del funcionamiento del camping “La arboleda perdida”, que usted dirige. En dicha reunión se puso de manifiesto que, gracias a las evidentes mejoras que en los últimos años se han realizado en las instalaciones, el servicio prestado por el camping ha alcanzado una aceptación general. Sin embargo, creemos que algunos aspectos podrían mejorarse.

Por eso, hemos decidido escribirle esta carta para que conozca nuestra opinión y pueda considerarla.

Como podrá observar, nuestra intención no es otra que contribuir al buen funcionamiento del camping y aportar algunas líneas de mejora.

Los aspectos a los que nos referimos son los siguientes:

- 1. El cierre de la piscina. A las 20,00 horas creemos que es excesivamente temprano.*
- 2. Las pocas actividades lúdicas que organizan, para el gran número de personas interesadas que hay.*
- 3. Los precios de la cafetería. No son adecuados para un establecimiento de este tipo.*
- 4. El sistema de préstamo de material deportivo. Es muy rígido.*
- 5. La existencia de barreras arquitectónicas, que dificultan el acceso a las instalaciones de las personas con movilidad reducida.*

Le agradecemos su atención y esperamos que tenga en cuenta nuestras sugerencias. Sin otro particular se despide atentamente.

El Presidente de la Asociación de Campistas



Fdo.: José María Rodríguez.

PREGUNTA 12

Imagina que utilizas habitualmente las instalaciones de un polideportivo y quieres escribir una carta formal al director o directora del mismo. Se trata de trasladarle **al menos cuatro** propuestas de mejora del funcionamiento del polideportivo. Puedes usar como modelo la carta anterior, cuidando la expresión y la presentación, y usando correctamente los signos de puntuación y la ortografía de las palabras. Escribe un mínimo de 10 líneas.

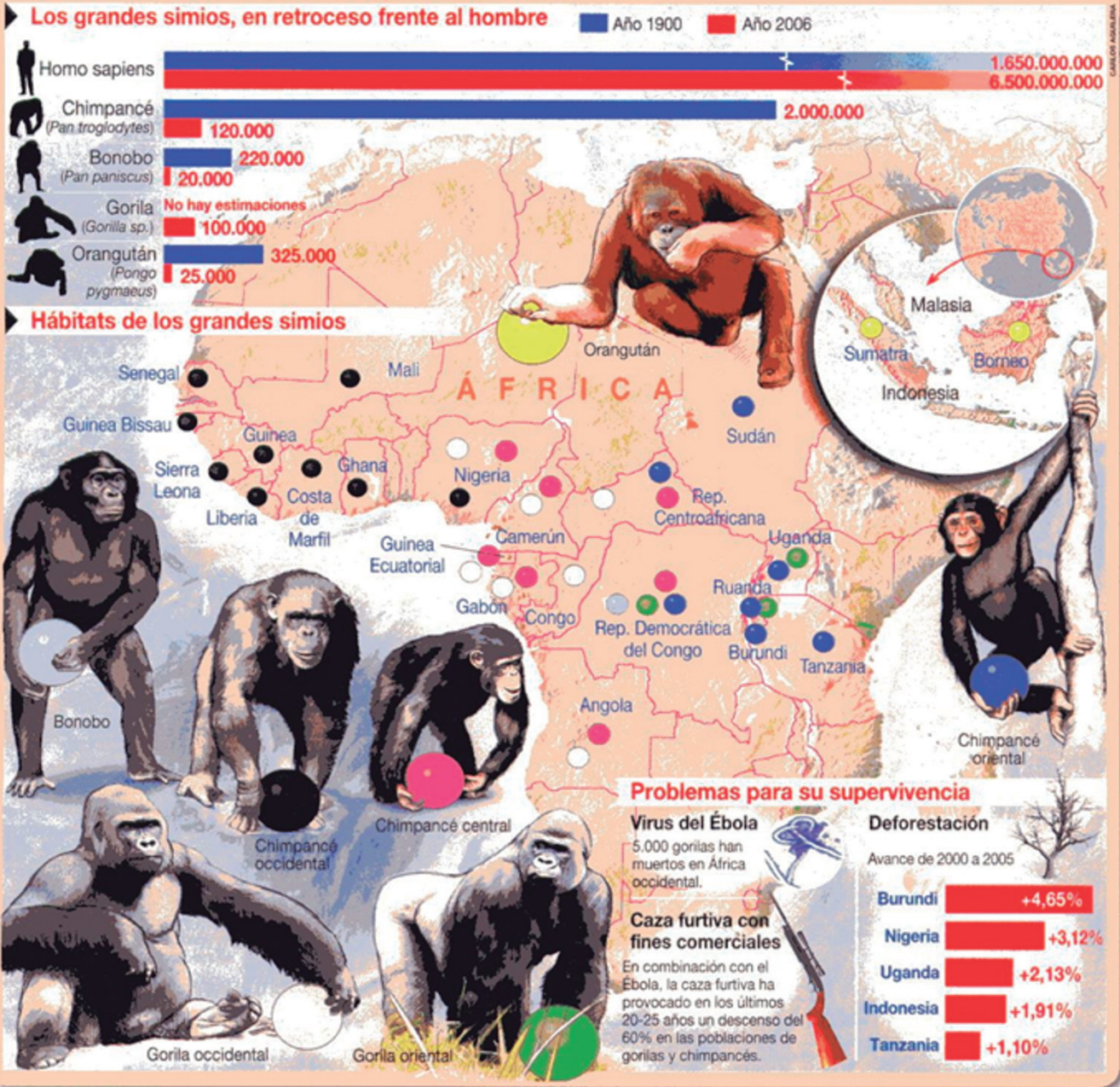


A large rectangular area with a dotted border, containing 10 horizontal lines for writing.

“LOS GRANDES SIMIOS”

Ellos menguan mientras nosotros crecemos

Todos los grandes simios viven en África Ecuatorial y en las islas de Indonesia y Borneo. En la infografía puede apreciarse cómo ha disminuido su población desde el año 1900 hasta 2006 en un porcentaje tan alto que, si sus hábitats siguen perdiéndose, la caza continúa abatiéndoles y el virus del Ébola se sigue cebando en ellos, es probable que los primates tengan verdaderos problemas de subsistencia. Además, también se aprecia en esta imagen dónde habita cada especie.



Infografía Carlos Aguilera.

PREGUNTA 13

Completa con información extraída del texto:

1. ¿A qué fechas hacen referencia los datos que aparecen en el texto?

2. Nombra al menos tres países donde habita el gorila occidental:

3. Cita tres grandes problemas para la supervivencia de los grandes simios:

a)

b)

c)

4. ¿Cuál es el único animal de los que aparecen en la infografía que no vive en África?

PREGUNTA 14

Supón que te han encargado un artículo para la revista de tu centro sobre los grandes simios. Elabóralo a partir de la información de la página anterior, teniendo en cuenta las siguientes instrucciones:

- Inventa un título para el artículo.
- Escribe una breve introducción.
- Recoge las ideas fundamentales y distribúyelas en tres párrafos:
 - Evolución de la población.
 - Hábitat.
 - Problemas para la supervivencia.
- No olvides incluir tu valoración personal y alguna propuesta para hacer frente a esta problemática.

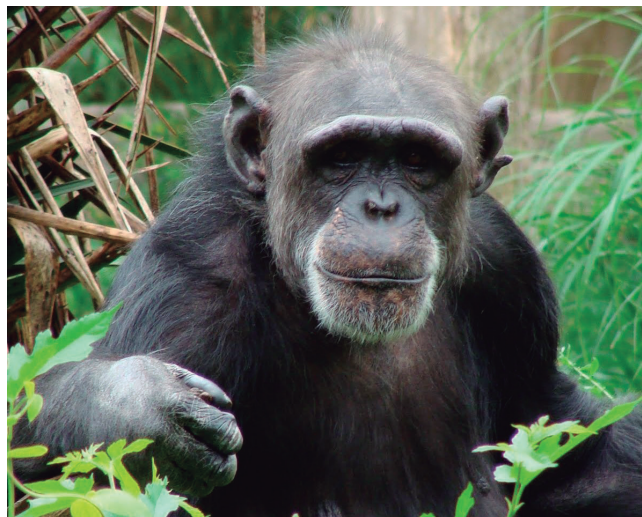
Ahora redacta el artículo en la página siguiente.

A large rectangular area with a dotted border, containing 20 horizontal lines for writing.

PREGUNTA 15

Escribe un sinónimo o expresión del lenguaje coloquial de las palabras que aparecen en la primera columna:

PALABRA	SINÓNIMO
SIMIOS	
PAÍS	
IMAGEN	
DATOS	
HOMBRE	



“CALMICITINA”

La médica de Manuel le ha recetado unos comprimidos para aliviarle los síntomas de su gripe. Él, antes de tomárselos, se ha leído el prospecto que va dentro del envase del medicamento:

CALMICITINA 650 mg.

Lea todo el prospecto detenidamente porque contiene información importante para usted.

Este medicamento puede obtenerse sin receta, para el tratamiento de afecciones menores, sin la intervención de un médico. Conserve este prospecto. Puede tener que volver a leerlo.

Si necesita información adicional, consulte a su farmacéutico o farmacéutica.

En este prospecto se explica:

1. ¿Qué es Calmicitina 650 mg y para qué se utiliza?
2. Antes de tomar Calmicitina 650 mg comprimidos.
3. Cómo tomar Calmicitina 650 mg.
4. Posibles efectos adversos.
5. Conservación de Calmicitina 650 mg.

El principio activo es calmitinol.

Cada comprimido contiene 650 mg de calmitinol. Los demás componentes (excipientes) son almidón de maíz, celulosa en polvo y talco.

1. ¿QUÉ ES CALMICITINA 650 mg Y PARA QUÉ SE UTILIZA?

Calmicitina 650 mg se presenta en comprimidos para la administración oral. Los comprimidos tienen una ranura, lo que permite partarlos por la mitad. Las cajas son de 20 y 40 comprimidos.

Pertenece al grupo de medicamentos llamados analgésicos y antipiréticos y está indicado para el tratamiento del dolor de cualquier causa de intensidad leve o moderada, estados febriles, y en las molestias que acompañan al resfriado y a la gripe.

2. ANTES DE TOMAR CALMICITINA 650 mg COMPRIMIDOS.

No tome Calmicitina 650 mg comprimidos:

- Si ha experimentado una reacción alérgica al calmitinol o a algún otro componente de Calmicitina 650 mg.
- Si padece alguna enfermedad en el hígado.

Tenga especial cuidado con Calmicitina 650 mg comprimidos:

- No se pueden tomar más dosis que las recomendadas.
- Si el dolor permanece durante más de 10 días (5 para los niños), la fiebre durante más de 3 días, o aparecen otros síntomas, hay que interrumpir el tratamiento y consultar al médico.

En embarazo y lactancia: se debe consultar al médico.

Conducción y uso de máquinas: no se ha descrito ningún efecto que afecte a la conducción y uso de máquinas.

3. ¿CÓMO TOMAR CALMICITINA 650 mg?

Siga estas instrucciones a menos que su médico le haya dado otras indicaciones distintas. Recuerde tomar su medicamento. Debe tomarse por vía oral, con agua u otro líquido.

Adultos y niños mayores de 15 años: 1 comprimido cada 4-6 horas, hasta un máximo de 6 comprimidos al día.

Los niños y pacientes de edad avanzada: deben consultar al médico.

4. POSIBLES EFECTOS ADVERSOS:

Raramente, puede producir malestar y bajada de tensión. Muy raramente, puede producir reacciones alérgicas.

Si observa cualquier otra reacción adversa consulte al médico.

5. CONSERVACIÓN DE CALMICITINA 650 mg COMPRIMIDOS:

Este medicamento no precisa condiciones especiales de conservación.

Manténgase fuera del alcance y de la vista de los niños y niñas.

Caducidad: No utilizar Calmicitina 650 mg comprimidos después de la fecha de caducidad indicada en el envase.

PREGUNTA 16

¿Cuál es la intención principal de este texto? Señala con una **X**, en el recuadro correspondiente, la respuesta más correcta:

A) Está escrito sobre todo con el propósito de advertir a las embarazadas y a las personas enfermas del hígado de que deben consultar al médico o farmacéutico antes de tomar este medicamento.	
B) Está escrito para informar al público de que el producto llamado Calmicitina se vende en comprimidos que contienen 650 mg de calmitinol y de que los demás componentes (excipientes) son almidón de maíz, celulosa en polvo y talco.	
C) Está escrito para ofrecer información sobre la composición y efectos de un medicamento llamado Calmicitina y dar instrucciones sobre quién puede tomarlo o no, y para qué y cómo usarlo adecuadamente.	
D) Está escrito para informar de que este medicamento está indicado para el tratamiento del dolor de cualquier causa de intensidad leve o moderada.	

PREGUNTA 17

El texto contiene párrafos informativos e instrucciones. Copia en la tabla dos frases del texto que sean informativas y dos que contengan instrucciones.

Frase informativa	
Frase informativa	
Frase con instrucciones	
Frase con instrucciones	

